



# Hemmasittare

**Martin Karlberg**



## Innehåll

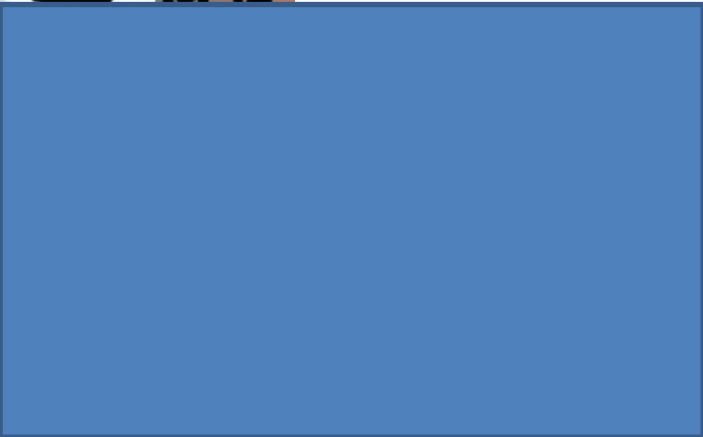
Definitioner

Prevalens

Orsaker

Prediktion

Effektiva insatser





---

# DEFINITIONER

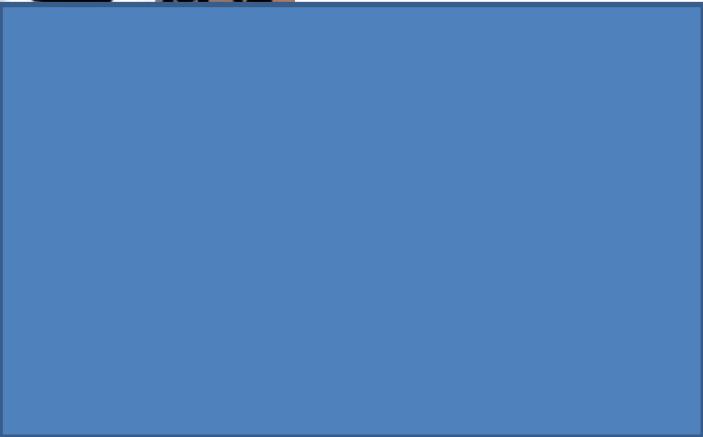


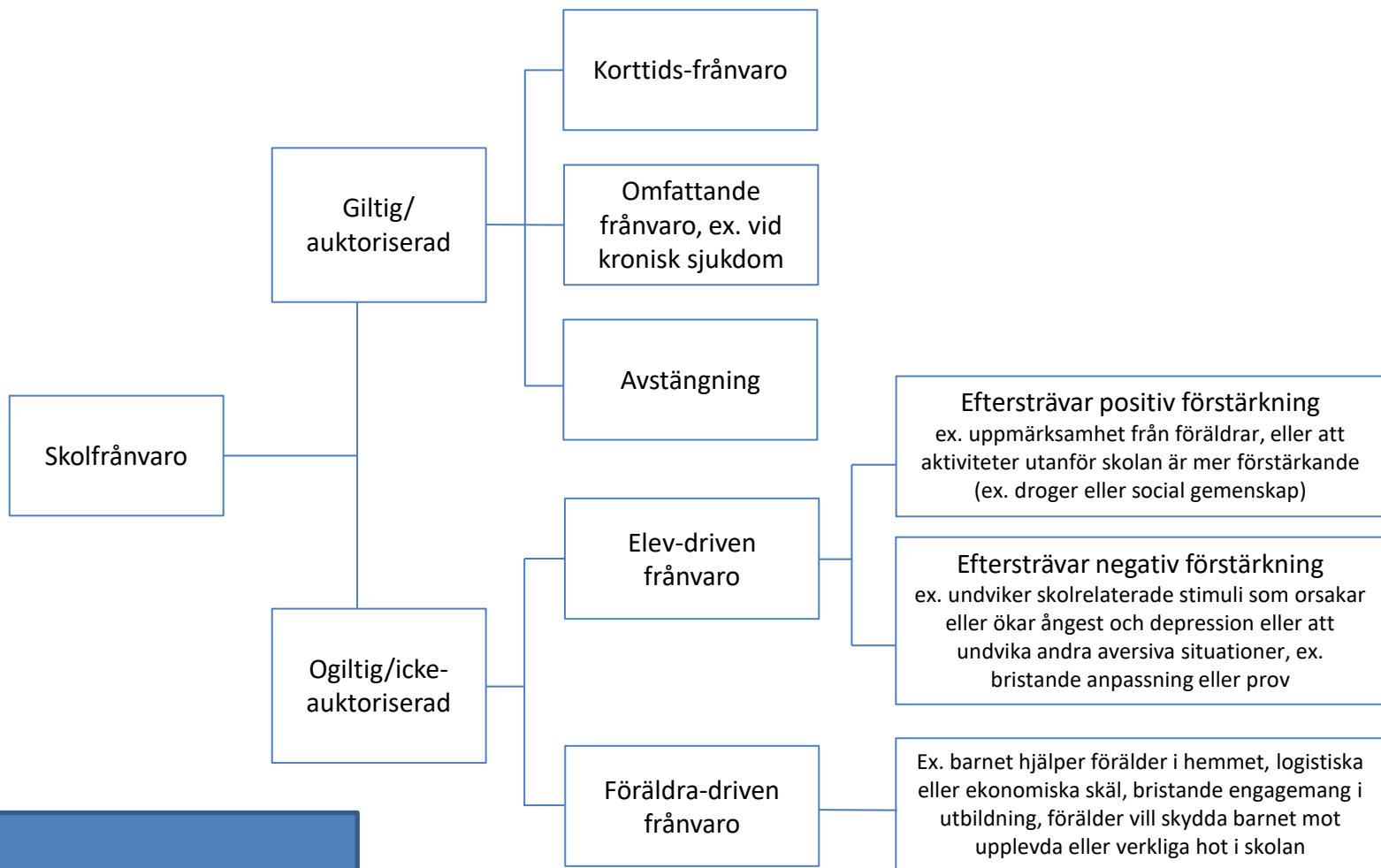
# Definitioner

- **Ogiltig frånvaro** innebär att man uteblir från undervisningen utan att vara sjuk eller att ha annat giltigt skäl.
- **Skolk** beror oftast på att eleven finner det mer belönande att vara någon annanstans. Ofta normbrytande inslag.
- **Hemmasittare** lider ofta av depression, ångest eller fobier. Långvarig, problematiskt och oftast skadlig för kamratrelationer.
- **Föräldradriven frånvaro** handlar om frånvaro där föräldrarna ex. vill ha hjälp i hemmet eller när föräldrarna anser att skolans inflytande är skadligt.
- **Sanktionerad frånvaro** kan utgöras av sjukfrånvaro, beviljad ledighet eller avstängning.

# Vi fastslår några saker...

- En mer korrekt definition: "Problematisk och/eller långvarig frånvaro, oftast (men inte alltid) känd av vårdnadshavaren".
- Orsakerna finns oftast inom flera olika domäner (elev, vårdnadshavare, lärare, skola och samhälle).
- Det är inte säkert att faktorn som orsakade den frånvaron är samma faktor som vidmakthåller den.
- Det är nästan alltid så att alla har gjort allt de kan för att åtgärda frånvaron.





### Konceptuell översikt över faktorer som orsakar och vidmakthåller frånvaro

Översättning från: Hancock, K. J., Gottfried, M. A., & Zubrick, S. R. (2018). Does the reason matter? How student-reported reasons for school absence contribute to differences in achievement outcomes among 14–15 year olds. *British Educational Research Journal*, 44(1), 141-174.



---

# PREVALENS





# Prevalens



1 700 elever har ogiltig frånvaro i en månad eller mer

Skolinspektionen (2016)



30 procent av eleverna i åk 9 är frånvarande en hel dag under 10 veckor

Karlberg & Sundell



60 procent av eleverna i åk 2 gy är frånvarande en hel dag under 10 veckor

Karlberg & Sundell



Gruppen är **mycket lätt att identifiera** och löper mycket stor risk att hamna i svårigheter.





# Förekomst av ströfrånvaro

- Drygt 18 000 elever rapporterades ha ogiltig upprepad ströfrånvaro
- Ungefär 12 000 av de ströfrånvarande eleverna hade varit ogiltigt och upprepat ströfrånvarande mellan två månader och en termin.
- Drygt 2 300 elever rapporterades ha varit upprepat ströfrånvarande i mer än ett läsår.
- Ogiltig upprepad ströfrånvarande är vanligare på bland äldre elever, bland pojkar och i kommunala skolor.



# Kostnader

- Att lämna gymnasiet utan fullständiga betyg leder till allvarliga mänskliga konsekvenser i form av utanförskap, dålig självkänsla, dålig livskvalitet och dålig hälsa.
- Den samlade långsiktiga samhällskostnaden för detta uppgår till mer än **200 miljarder** kr – **för en enda årskull.**
- Samhällsvinsten för att förebygga utanförskap är **12 – 15 miljoner** kr per elev.
- Det finns i stort sett ingenting som är så dyrt som att låta unga misslyckas i skolan.



---

# ORSAKER

**Table 2** Proximal and Distal Factors Related to Problematic School Absenteeism

Factors	
Key child factors	<ul style="list-style-type: none"> <li>Extensive work hours outside of school</li> <li>Externalizing symptoms/psychopathology</li> <li>Grade retention</li> <li>History of absenteeism</li> <li>Internalizing symptoms/psychopathology</li> <li>Learning-based reinforcers of absenteeism/functions</li> <li>Low self-esteem and school commitment</li> <li>Personality traits and attributional styles</li> <li>Poor health or academic proficiency</li> <li>Pregnancy</li> <li>Problematic relationships with authority figures</li> <li>Race and age</li> <li>Trauma</li> <li>Underdeveloped social and academic skills</li> </ul>
Key parent factors	<ul style="list-style-type: none"> <li>Inadequate parenting skills</li> <li>Low expectations of school performance/attendance</li> <li>Maltreatment</li> <li>Problematic parenting styles (permissive, authoritarian)</li> <li>Poor communication with school officials</li> <li>Poor involvement and supervision</li> <li>Psychopathology</li> <li>School dropout in parents and among relatives</li> <li>School withdrawal</li> </ul>
Key family factors	<ul style="list-style-type: none"> <li>Single parent</li> <li>Enmeshment</li> <li>Ethnic differences from school personnel</li> <li>Homelessness</li> <li>Intense conflict and chaos</li> <li>Large family size</li> <li>Poor access to educational aids</li> <li>Poor cohesion and expressiveness</li> <li>Poverty</li> <li>Resistance to acculturation</li> <li>Stressful family transitions (divorce, illness, unemployment, moving)</li> <li>Family problems               <ul style="list-style-type: none"> <li>in gangs and gang-related activity</li> <li>participation in extracurricular activities</li> <li>conform to group demands for</li> <li>or other delinquent acts</li> <li>with deviant peers</li> <li>attracting activities outside of</li> <li>such as drug use</li> <li>protection from bullies or otherwise</li> <li>stress/poor school climate</li> <li>teacher absences</li> <li>high academic levels of grade retention</li> <li>involvement or legal means to address all</li> <li>of problematic absenteeism</li> <li>irrelevant, or tedious curricula</li> <li>incentive raise for student achievement</li> <li>incentive</li> <li>responsiveness to diversity issues</li> </ul> </li> </ul>

**Table 2** (continued)

Factors	
Key community factors	<ul style="list-style-type: none"> <li>Inconsistent or minimal consequences for absenteeism</li> <li>Poor monitoring of attendance</li> <li>Poor student-teacher relationships</li> <li>School-based racism and discrimination</li> <li>Disorganized/unsafe neighborhood</li> <li>Economic pull factors (e.g., plentiful, well-paying jobs requiring little formal education)</li> <li>Geographical cultural and subcultural values</li> <li>High gang-related activity</li> <li>Intense interracial tension</li> <li>Lack of social and educational support services</li> <li>School district policies and legal statutes regarding absenteeism</li> </ul>

Pertinent references: Astor *et al.* 2002; Attwood and Croll 2006; Battin-Pearson *et al.* 2000; Bridgeland *et al.* 2006; Broussard 2003; Casas-Gil and Navarro-Guzman 2002; Chapman 2003; Crowder and South 2003; Dunham and Wilson 2007; Farmer *et al.* 2003; Gleason and Dynarski 2002; Goldschmidt and Wang 1999; Grolnick *et al.* 1997; Henry 2007; Kearney 2001; Lagana 2004; Lee and Burkham 2003; Mattison 2000; McShane *et al.* 2001; McWhirter *et al.* 1998; Nishida *et al.* 2004; Orfield 2004; Place *et al.* 2000, 2002; Reid 2005; Stone 2006; Vreeman and Carroll 2007; Warren and Lee 2003; Weisman and Gottfredson 2001; Worrell and Hale 2001.

Kearney, C. A. (2008). An interdisciplinary model of school absenteeism in youth to inform professional practice and public policy. *Educational Psychology Review*, 20, 257–282. doi:10.1007/s10648-008-9078-3.



## Orsaker till frånvaro

Vilka orsaker som rapporteras varierar beroende på vem som svarar.

Skolan pekar främst mot faktorer inom familjen eller hos eleven.

Föräldrar rapporterar primärt skolfaktorer

Elever rapporterar främst skolfaktorer och sociala faktorer.

Skillnaderna i synen på vad som bidrar till frånvaro kan resultera i att fel insatser ges. Skillnaderna kan därutöver **försvåra samverkan.**





# Orsaker till frånvaro - individ

- Psykisk ohälsa
- Neuropsykiatrisk funktionsnedsättning
- Negativ självbild och bristande självförtroende
- Lägre skolprestationer, lägre uppfattning om sina egna skolprestationer och ökad känslighet inför misslyckanden i skolan

#### LÄS VIDARE:

Gren Landell, M. (2018). *Främja närvaro: att förebygga frånvaro i skolan*. (Första utgåvan). [Stockholm]: Natur & Kultur.

Kearney, C. A. (2008a). An interdisciplinary model of school absenteeism in youth to inform professional practice and public policy. *Educational Psychology Review*, 20, 257–282. doi:10.1007/s10648-008- 9078-3.

Kearney, C.A. & Albano, A.M. (2007). *When children refuse school [Elektronisk resurs] a cognitive-behavioral therapy approach. Therapist Guide*. (2nd ed.) New York: Oxford University Press.



# Orsaker till frånvaro - familjen

- **De allra flesta familjer är helt vanliga!**
- Sociala problem
- Neuropsykiatrisk funktionsnedsättning
- Brist på tillsyn eller stöd från föräldrarna
- Missbruk hos föräldrarna
- Dåliga relationer till föräldrar
- Kriser i familjen

**LÄS VIDARE:**

Kearney, C. A. (2008a). An interdisciplinary model of school absenteeism in youth to inform professional practice and public policy. *Educational Psychology Review*, 20, 257–282. doi:10.1007/s10648-008- 9078-3.





# Orsaker till frånvaro - skolan

- **Skolor gör det de kan**
- **Bristande anpassning**
  - bristande stimulans i skolan
  - brist på utmaningar
  - lågt ställda förväntningar
  - utebliven extra anpassning eller särskilt stöd
- Kränkningar och mobbning
- Inkonsekvent hantering av frånvaro
- **INTE** nödvändigtvis svårigheter i skolan

LÄS VIDARE:

Kearney, C. A. (2008a). An interdisciplinary model of school absenteeism in youth to inform professional practice and public policy. *Educational Psychology Review*, 20, 257–282.  
doi:10.1007/s10648-008- 9078-3.



# PREDIKTION



## Skolans uppdrag, måluppfyllelse och frånvaro

Elever med omfattande frånvaro riskerar i högre grad än andra att misslyckas i skolan och att hoppa av skolan.

Senare i livet riskerar dessa elever att hamna i arbetslöshet, utanförskap och psykisk och fysisk ohälsa.

Kontinuerlig närvaro i skolan är grundläggande för att eleverna ska lyckas i skolan, i samvaron med andra och i arbetslivet.

### LÄS VIDARE:

Gren Landell, M. (2018). *Främja närvaro: att förebygga frånvaro i skolan*. (Första utgåvan). [Stockholm]: Natur & Kultur.



# EFFEKTIVA INSATSER



# Tidiga insatser

1

Ett gott ledarskap, som präglas av tydlighet, förutsägbarhet, förväntningar och goda relationer.

2

Fokus på kunskaper som medel för förmågor och färdigheter.

Formativ bedömning av undervisningen.

Strukturerad undervisning.

3

Goda rutiner, pålitligt närvarosystem för att upptäcka mönster i frånvaron.

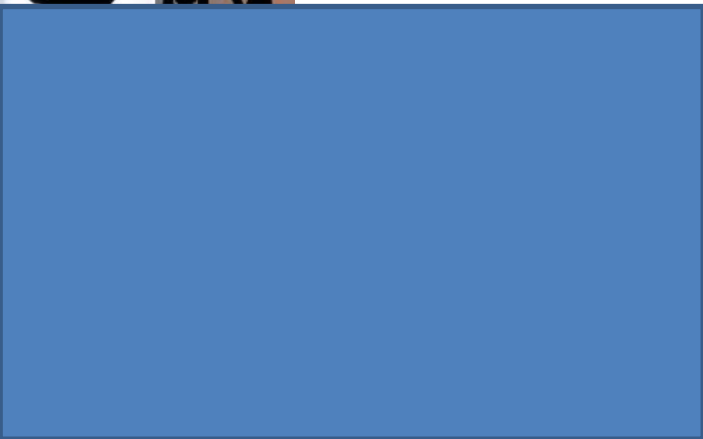
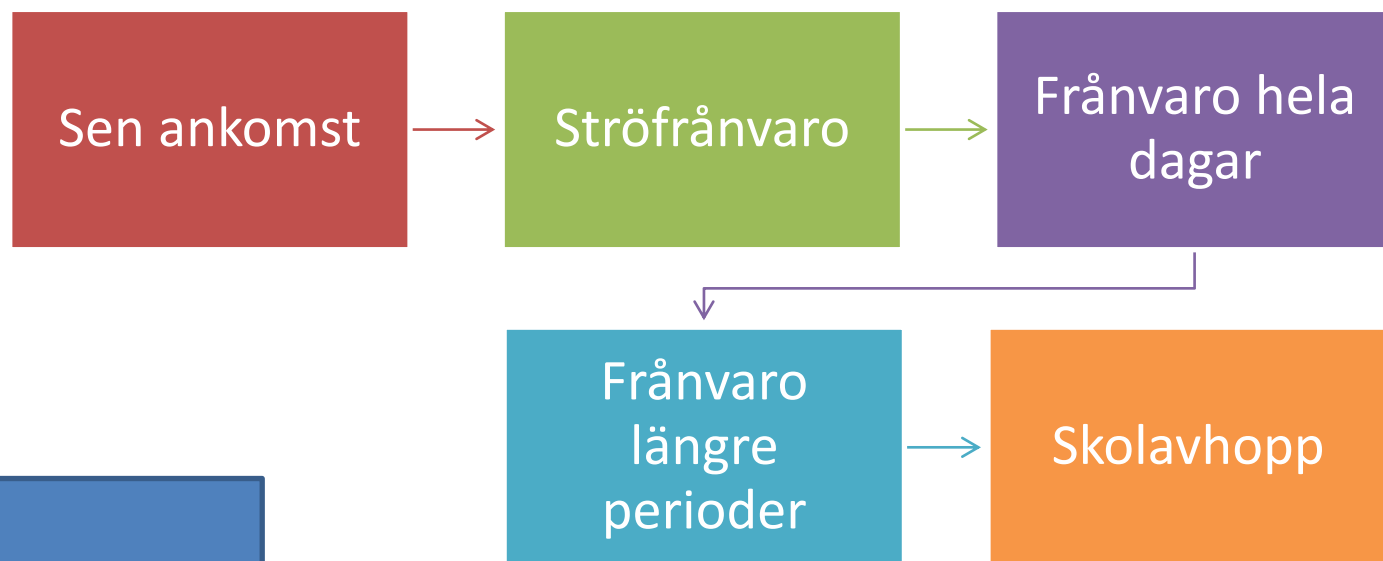
## LÄS VIDARE:

Gren Landell, M. (2018). *Främja närvaro: att förebygga frånvaro i skolan*. (Första utgåvan). [Stockholm]: Natur & Kultur.

Kearney, C.A. & Albano, A.M. (2007). *When children refuse school [Elektronisk resurs] a cognitive-behavioral therapy approach. Therapist Guide*. (2nd ed.) New York: Oxford University Press.



# Sen ankomst, frånvaro och avhopp från skolan





## Anpassning

Anpassning av krav och förväntningar  
Skapa förutsättningar  
Försiktig med negativa konsekvenser

Anpassningar skapar förutsättningar för  
**skolframgång**

Minskning av negativa konsekvenser  
skapar förutsättningar för goda **relationer**

Operationalisering  
Datadrivet beslutsfattande  
Dokumentation

### LÄS VIDARE:

Gren Landell, M. (2018). *Främja närvaro: att förebygga frånvaro i skolan*. (Första utgåvan).  
[Stockholm]: Natur & Kultur.



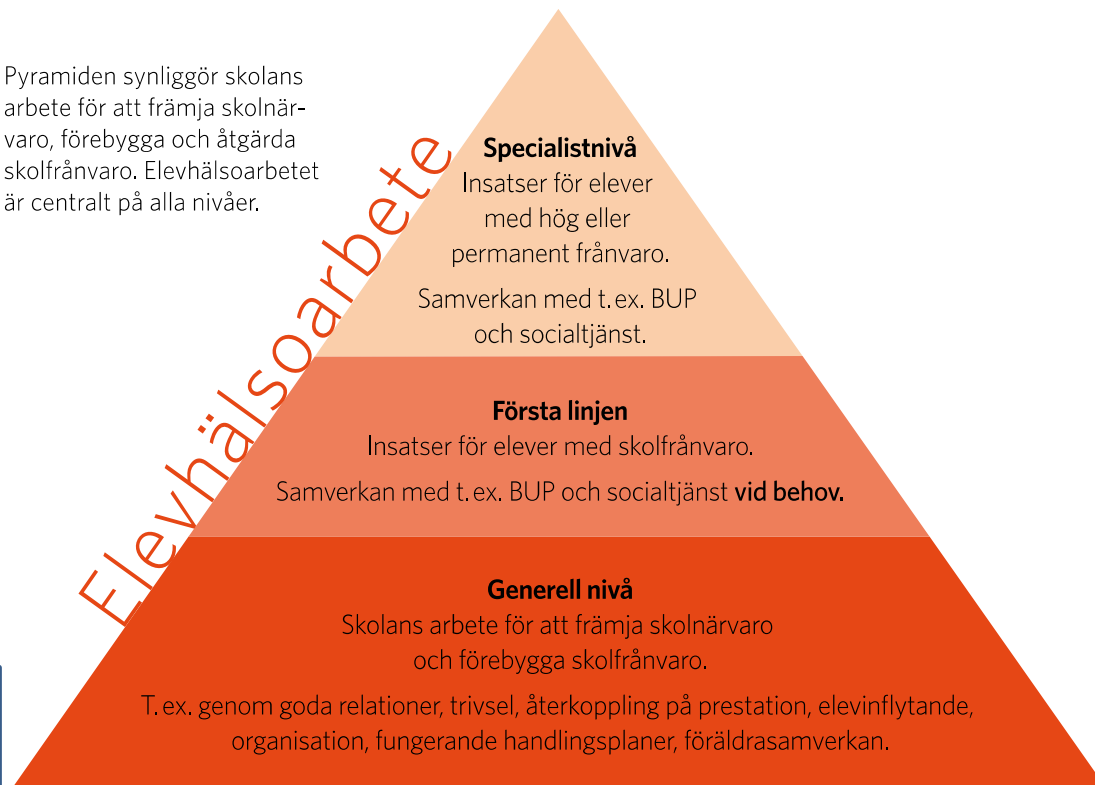


# Närvarorapportering

- Noggrannhet i rapporteringen av frånvaro – även vid längre frånvaro!
- Omedelbar information till föräldrar
- Sammanställning av alla elevers närvarostatistik bör behandlas av elevhälsan ett par gånger per månad.
- Mönster i frånvaron
- Borde finnas en nationell sammanställning (trender och öppen jämförelse)

# Samverkan på tre nivåer

Pyramiden synliggör skolans arbete för att främja skolnärvaro, förebygga och åtgärda skolfrånvaro. Elevhälsoarbetet är centralt på alla nivåer.





## Nivå 1

- Fokus på undervisning och lärande
- Rutiner, struktur och förutsägbarhet
- Relationer
- Anpassning av skolsituationen
- Rimliga krav och tydliga förväntningar
- Arbeta mot sen ankomst
- Stöd eleverna i samband med **lov** och **övergångar**
- Skolan måste effektivisera sitt arbete mot mobbning, inklusive nätmobbning

### LÄS VIDARE:

Gren Landell, M. (2018). *Främja närvaro: att förebygga frånvaro i skolan*. (Första utgåvan). [Stockholm]: Natur & Kultur.

Kearney, C.A. & Albano, A.M. (2007). *When children refuse school [Elektronisk resurs] a cognitive-behavioral therapy approach. Therapist Guide*. (2nd ed.) New York: Oxford University Press.



## Nivå 2 & 3 (depression, ångest och fobier)

Samverkan

Åtgärda kunskapsluckor

Tålamod, tid och stöd

Beteendeaktivering, gradvis  
ökad exponering och kognitiv  
omstrukturering

Stegvis, under lång tid

Medicinering

### LÄS VIDARE:

Gren Landell, M. (2018). *Främja närvaro: att förebygga frånvaro i skolan*. (Första utgåvan). [Stockholm]: Natur & Kultur.

Kearney, C.A. & Albano, A.M. (2007). *When children refuse school [Elektronisk resurs] a cognitive-behavioral therapy approach. Therapist Guide*. (2nd ed.) New York: Oxford University Press.



## Nivå 2 & 3

# Autism och ADHD

Samverkan

Åtgärda kunskapsluckor

Tålmod, tid och stöd

Anpassning av skolsituationen

Antimobbningsarbete

#### LÄS VIDARE:

Gren Landell, M. (2018). *Främja närvaro: att förebygga frånvaro i skolan*. (Första utgåvan). [Stockholm]: Natur & Kultur.

Kearney, C.A. & Albano, A.M. (2007). *When children refuse school [Elektronisk resurs] a cognitive-behavioral therapy approach. Therapist Guide*. (2nd ed.) New York: Oxford University Press.



## Sammanfattningsvis

- Goda relationer
- Rutiner, struktur och förutsägbarhet
- Kunskaper och måluppfyllelse
- Anpassning av undervisningen
- Systematiskt arbete med rapportering och mönster i frånvaro
- Samverkan
- Övergångar